

图 133 甘肃新丽盲蝽 *Neolygus gansuensis* (Lu et Wang)

a~b. 阳茎端 (vesica); c. 锉叶 (rasp); d. 左阳基侧突 (left paramere); e. 右阳基侧突 (right paramere)。

(225) 韩氏新丽盲蝽, 新种 *Neolygus hani* Lu et Zheng sp. nov. (图 134)

体长椭圆形。黄褐色, 略具光泽; 毛黄褐色。

头黄褐, 略具光泽, 毛稀疏; 雄虫头顶宽约头宽的 0.24 倍; 头顶中纵沟及后缘嵴明显; 唇基最端部褐色; 下颚叶褐色, 小颊端部褐色。触角第 I 节黄褐, 腹面深褐; 第 II 节黄褐, 端部 1/3 黑褐色; 第 III、IV 节除第 III 节基部黄白色外, 均为黑褐色。喙远伸过后足基节, 可达腹部第 VI 腹板。

前胸背板黄褐色, 刻点细小, 毛半直立。小盾片黄褐, 基部有一深褐色大斑, 占据小盾片中央大部分区域, 具横皱。半鞘翅黄褐色; 革片端部内角和基部内角各有一黑褐色横斑, 伸达缘片外缘; 爪片黄褐, 内缘及端角深褐; 楔片黄白色, 端角黑褐, 有时外缘略带红色, 长约为基部宽的 2 倍。膜片烟褐色, 翅室基部 3/4 及翅室外的一个大斑淡色。胸下黑褐, 腹下黄褐; 侧缘有一较宽的黑褐色纵带, 始自复眼后方前胸侧板前缘, 直至腹末, 有时该带略具红色。足黄褐; 股节亚端部具 2 褐色环, 前、中足者色浅难辨, 有时消失, 后足端部 2/3 深褐色; 胫节刺褐色, 刺基具一深褐色小点斑; 第 III 跗分节深褐。

左阳基侧突感觉叶端部具明显的突起; 阳基侧突体部端半部粗糙; 端突宽大。右阳基侧突狭长, 感觉叶端部具一狭长的突起, 渐尖; 端突宽大。阳茎端针突粗, 轻度弯曲; 叶状骨片狭长且弯曲, 骨化强, 似针突; 锉叶极细长, 无刺; 中骨叶无; 箍骨片小; 膜叶中, 有 2 枚的表面具微刺; 导精管强烈膨大, 次生生殖孔宽大。

量度 (mm): 体长 6.09 ~ 6.51, 体宽 2.25 ~ 2.34。头长 0.36 ~ 0.39, 头宽 1.01 ~ 1.13, 头顶宽 (♂) 0.33。触角各节长 0.63 ~ 0.66 : 1.76 ~ 2.01 : 1.10 ~ 1.24 : 0.66 ~ 0.72。前胸背板长 0.94 ~ 1.02, 后缘宽 1.93 ~ 2.01。革片长 2.70 ~ 2.93, 楔片

长 0.99~1.04。

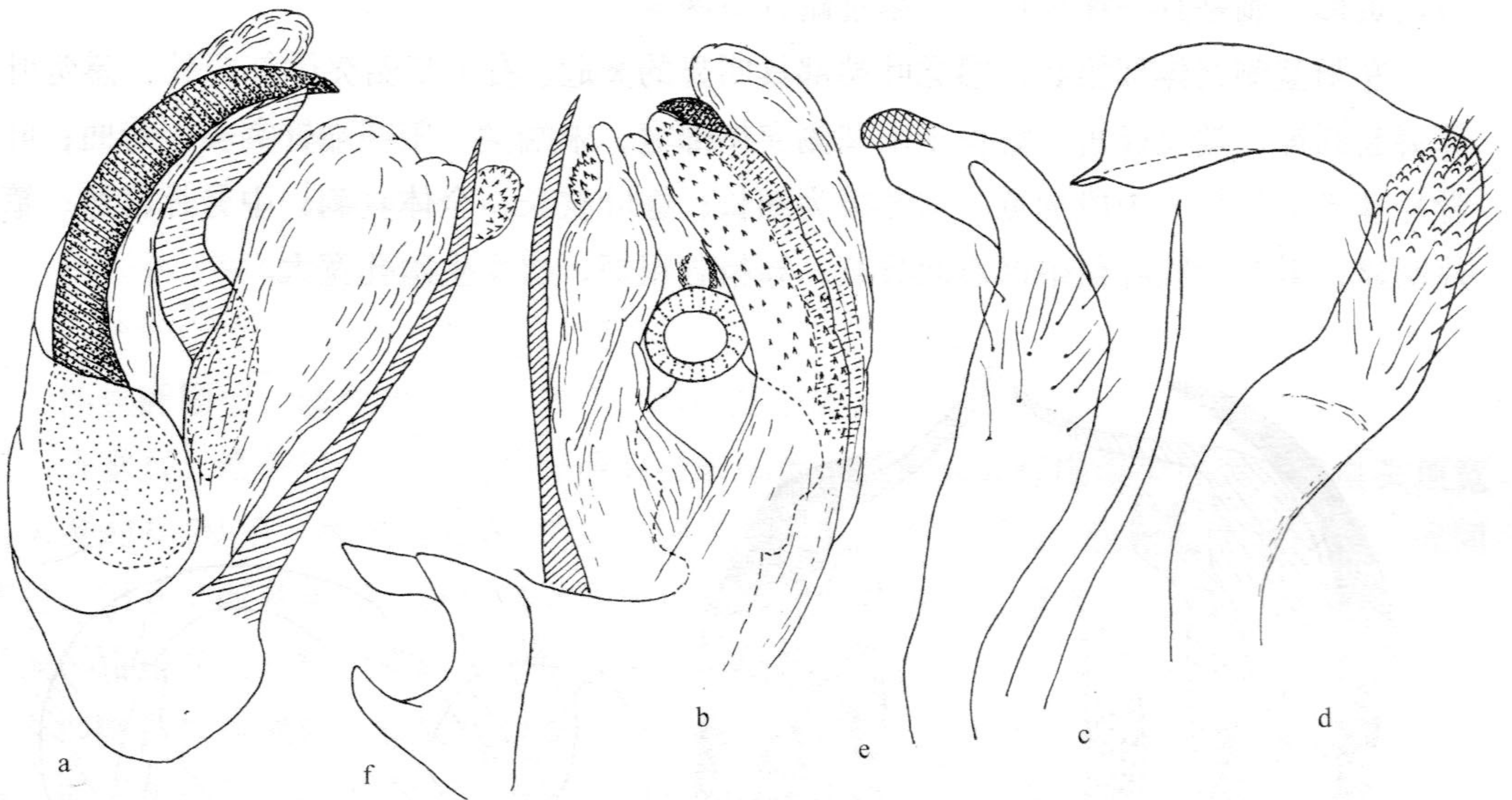


图 134 韩氏新丽盲蝽，新种 *Neolygus hani* Lu et Zheng sp. nov.

a~b. 阳茎端 (vesica); c. 锉叶 (rasp); d. 左阳基侧突 (left paramere); e. 右阳基侧突 (right paramere);  
f. 右阳基侧突顶面观 (top view of right paramere)。

**种名词源：**以模式标本的采集人昆虫学家韩寅恒先生姓氏的汉语拼音为字根，以致谢意。

**模式标本：**正模 ♂，西藏墨脱邦辛，1300~1600m，1982. XII .2，韩寅恒（存 IZAS）。副模：1 ♂，同正模。

**分布：**西藏。

本种具有较大的体形，极长的喙，具深色小点斑的小盾片，有两条深色横斑的革片，具纵带的腹板，以及独特的雄性外生殖器结构，易与其他种相区别。

(226) 河北新丽盲蝽，新种 *Neolygus hebeiensis* Lu et Zheng sp. nov. (图 135, 图版 VI-1)

体长椭圆形。浅绿至浅黄褐色；毛黄褐色。

头黄褐，具光泽，毛稀疏；雄虫头顶宽为头宽的 0.29 倍，雌虫为 0.35 倍；头顶中纵沟及后缘嵴明显；唇基与头一色。触角第 I、II 节黄褐，第 III、IV 节褐色。喙伸达后足基节。

前胸背板黄褐色，刻点细小，毛半直立。小盾片黄褐，具横皱。半鞘翅黄褐色，无深色小点斑；楔片长约为基部宽的 1.8 倍；膜片淡烟褐色。体下黄褐。足黄褐；股节亚